

# 木 材 需 給 情 報

☆☆☆ 令和3年5月分確報 ☆☆☆

1	製材工場動態調査	1
	・製材出荷量は前年同月を上回った。(エゾマツ・トドマツ131.1%、カラマツ136.0%、広葉樹121.0%)	
2	木材チップ工場動態調査	3
	・広葉樹の製品出荷量は、前年同月を下回った。(カラマツ以外の針葉樹142.6%、カラマツ106.3%、広葉樹82.3%)	
3	合単板工場動態調査	4
	・普通合板の出荷量は前年同月を下回った。	
4	新設住宅着工戸数(国土交通省「住宅着工統計」令和3年5月)	5
	・新設住宅着工戸数の前年同月比は、木造で105.5%、非木造で119.6%、全戸数で110.8%だった。	
5	主な木材・木製品の輸出入実績(財務省「貿易統計」令和3年5月)	6
	・丸太、製材、チップともに輸入量が前年同月を下回った。	

北海道水産林務部林務局 林業木材課 林業金融係

〒060-8588 北海道札幌市中央区北3条西6丁目

TEL 011-206-6578 (内線28-573)

FAX 011-232-1294

E-mail [suirin.rinmoku11f@pref.hokkaido.lg.jp](mailto:suirin.rinmoku11f@pref.hokkaido.lg.jp)

林業木材課データ

検索

# 1 製材工場動態調査

・製材出荷量は前年同月を上回った。

(エゾマツ・トドマツ131.1%、カラマツ136.0%、広葉樹121.0%)

(単位:m3、%)

		原木消費量	原木在荷量	うち輸入	製材生産量	製材出荷量	製材										製材在荷量	維持月数	
							建築材	集成材原板	梱包・仕組板	パレット	床板原板	家具・建具材	魚箱	その他	うち移出	原木		製材	
合計	R3.5	132,775	353,219	15,462	62,331	66,794	21,295	6,099	23,876	9,607	380	648	325	4,564	39,355	64,290	2.7	1.0	
	R3.4からの累計	272,790	-	-	126,706	131,379	41,816	11,771	47,035	19,980	807	1,496	620	7,854	78,269	-	-	-	
	前年同月比	123.5	74.6	88.2	125.0	132.2	125.2	157.3	133.6	132.2	90.5	84.7	88.8	154.9	140.1	100.3	-	-	
	前年同月累計比	116.6	-	-	116.3	121.1	128.0	113.3	121.5	122.7	98.3	102.7	93.1	105.0	126.8	-	-	-	
針葉樹	R3.5	128,056	326,865		60,197	63,905	20,952	5,945	*	*	*	*	*	3,170	38,861	51,648	2.6	0.8	
	R3.4からの累計	262,774	-		122,132	126,100	41,182	11,450	*	*	*	*	*	5,846	77,368	-	-	-	
	前年同月比	125.4	72.9		127.5	132.8	126.0	160.3	*	*	*	*	*	140.6	140.3	98.6	-	-	
	前年同月累計比	118.0	-		118.0	123.7	129.0	113.9	*	*	*	*	*	136.6	127.0	-	-	-	
うち エゾマツ ・ トドマツ	R3.5	57,556	124,226		26,951	30,875	18,809	1,131	6,346	1,971	*	*	325	2,269	11,934	40,627	2.2	1.3	
	R3.4からの累計	122,071	-		55,957	61,418	36,861	2,658	12,502	4,335	*	*	587	4,447	24,196	-	-	-	
	前年同月比	116.5	67.9		115.8	131.1	128.9	98.9	145.3	137.6	*	*	91.5	138.9	142.4	103.3	-	-	
	前年同月累計比	116.7	-		114.6	129.5	131.0	96.1	129.5	142.1	*	*	92.7	140.9	136.1	-	-	-	
うち カラマツ	R3.5	65,698	185,628		31,010	30,604	755	4,507	17,076	7,420	*	*	*	796	25,394	8,267	2.8	0.3	
	R3.4からの累計	130,751	-		61,412	60,190	1,676	8,339	33,664	15,155	*	*	*	1,268	50,216	-	-	-	
	前年同月比	136.6	74.6		142.2	136.0	98.1	191.2	130.2	131.8	*	*	*	141.9	142.4	81.8	-	-	
	前年同月累計比	121.3	-		123.8	119.9	123.4	123.3	119.6	119.1	*	*	*	120.9	125.7	-	-	-	
広葉樹	R3.5	4,719	26,354		2,134	2,889	343	154	*	*	*	*	*	1,394	494	12,642	5.6	4.4	
	R3.4からの累計	10,016	-		4,574	5,279	634	321	*	*	*	*	*	2,008	901	-	-	-	
	前年同月比	87.3	103.5		81.0	121.0	91.7	90.6	*	*	*	*	*	201.4	121.1	108.3	-	-	
	前年同月累計比	88.9	-		83.6	81.1	85.2	95.0	*	*	*	*	*	62.8	106.6	-	-	-	

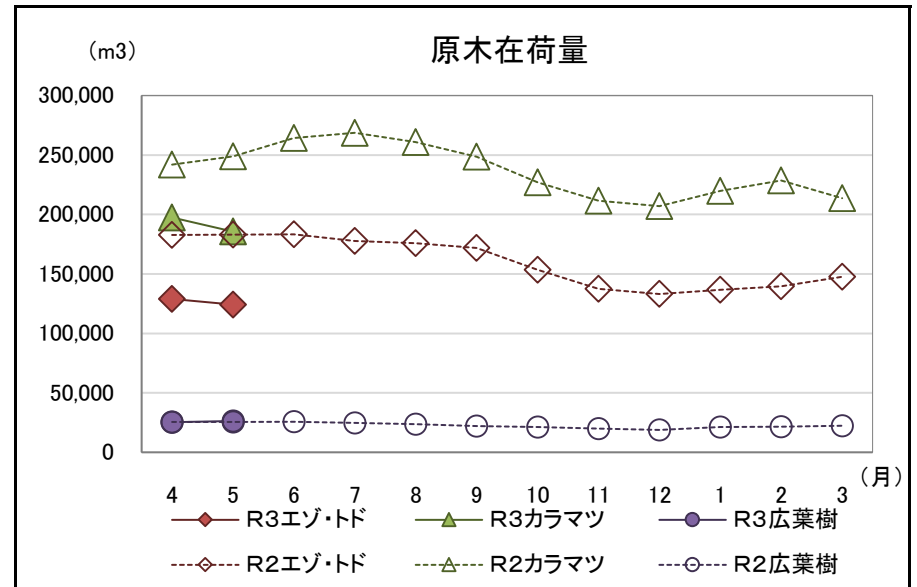
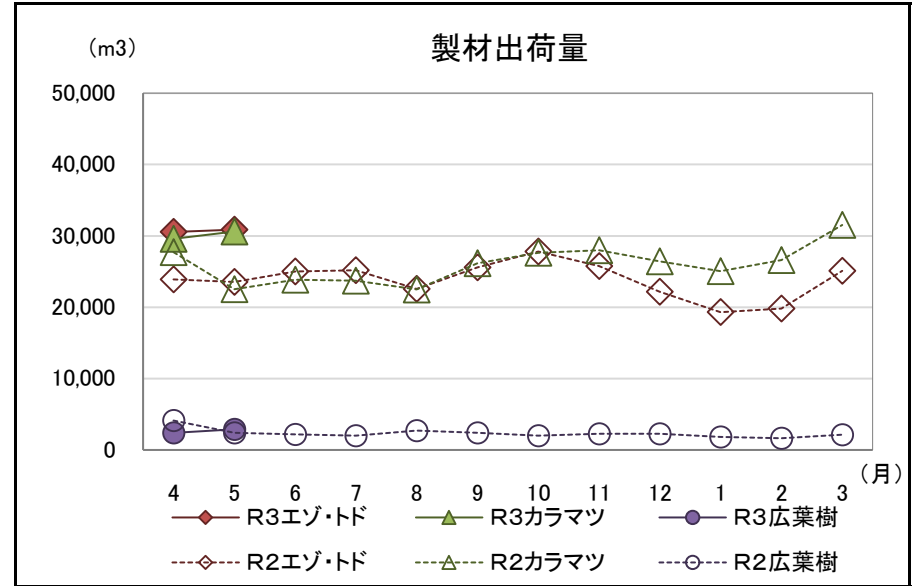
注「\*」の箇所は個人又は法人その他の団体に関する秘密を保護するため、統計数値を公表しない。

北海道水産林務部林業木材課「製材・木材チップ工場動態調査」より

【参考(地域別数量)】

(単位:m3)

	原木消費量	原木在荷量	製材生産量	製材出荷量	うち移出	製材在荷量	維持月数		
							原木	製材	
エゾマツ・テマツ	渡島	3,652	7,922	1,743	2,315	734	6,385	2.2	2.8
	檜山	1,702	4,521	715	761	487	65	2.7	0.1
	胆振	7,000	11,169	3,643	3,971	2,051	2,540	1.6	0.6
	日高	1,041	4,307	495	543	462	151	4.1	0.3
	後志・石狩・空知	1,525	1,686	709	919	444	714	1.1	0.8
	上川・留萌・宗谷	14,724	32,808	6,696	7,283	2,624	8,930	2.2	1.2
	オホーツク	15,669	30,597	7,456	8,399	3,168	9,806	2.0	1.2
	根室	404	2,231	214	229	0	1,346	5.5	5.9
	釧路	4,919	9,892	2,207	2,675	0	4,829	2.0	1.8
	十勝	6,920	19,093	3,073	3,780	1,964	5,861	2.8	1.6
	合計	57,556	124,226	26,951	30,875	11,934	40,627	2.2	1.3
カラマツ	渡島・檜山	169	2,941	87	79	37	42	17.4	0.5
	胆振・日高	5,640	25,456	2,471	2,519	1,874	585	4.5	0.2
	後志・石狩・空知	1,944	2,497	943	993	355	206	1.3	0.2
	上川・留萌・宗谷	9,439	17,800	4,907	4,960	4,482	416	1.9	0.1
	オホーツク	16,878	55,498	8,258	7,922	6,804	2,695	3.3	0.3
	根室・釧路	4,815	30,375	2,220	2,340	1,575	850	6.3	0.4
	十勝	26,813	51,061	12,124	11,791	10,267	3,473	1.9	0.3
合計	65,698	185,628	31,010	30,604	25,394	8,267	2.8	0.3	
広葉樹	渡島・檜山	580	2,652	240	230	30	1,340	4.6	5.8
	後志・胆振・日高・石狩・空知	260	1,409	110	101	0	62	5.4	0.6
	上川・留萌・宗谷	3,284	15,346	1,511	2,283	307	9,151	4.7	4.0
	オホーツク・根室・釧路・十勝	595	6,947	273	275	157	2,089	11.7	7.6
	合計	4,719	26,354	2,134	2,889	494	12,642	5.6	4.4



北海道水産林務部林業木材課「製材・木材チップ工場動態調査」より

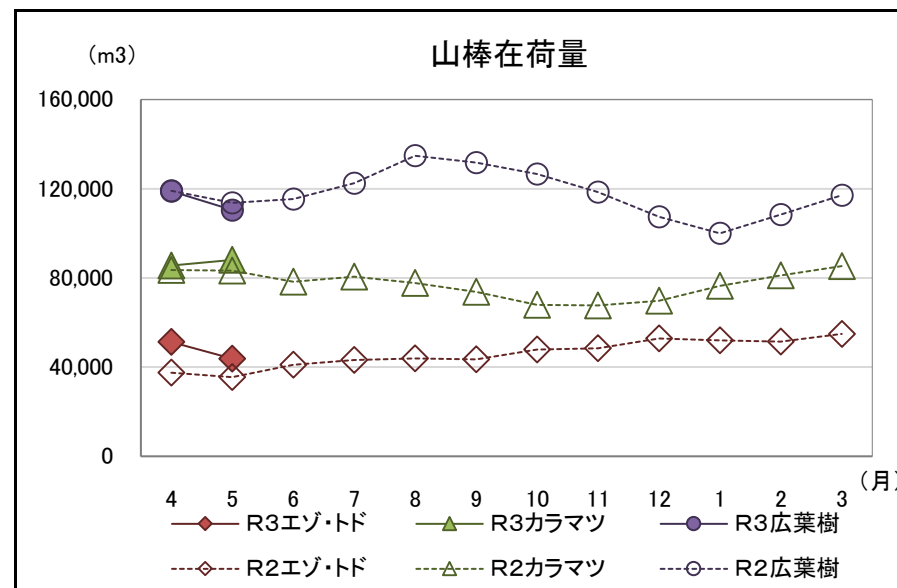
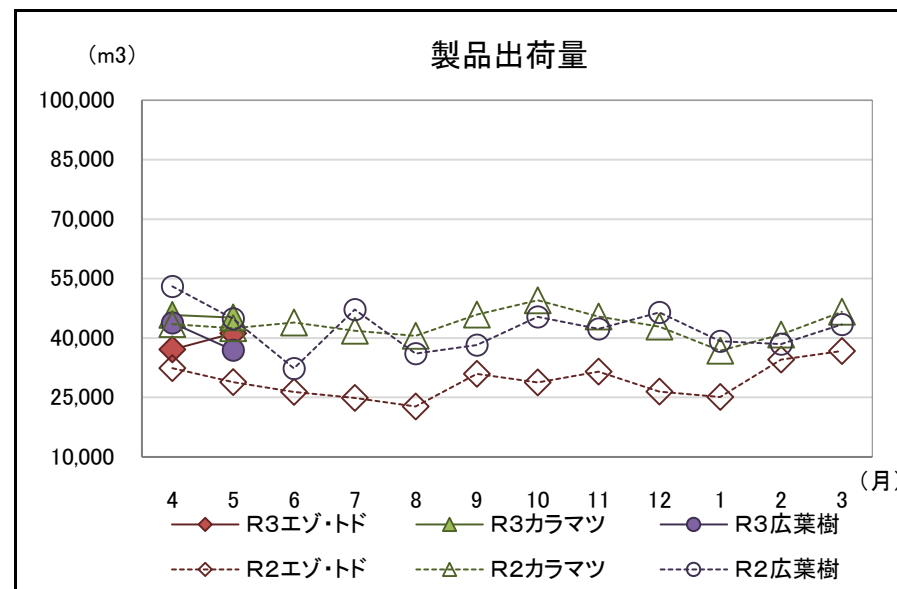
## 2 木材チップ工場動態調査

・広葉樹の製品出荷量は、前年同月を下回った。

(カラマツ以外の針葉樹142. 6%、カラマツ106. 3%、広葉樹82. 3%)

(単位:m3、%)

		原料消費量		山棒 在荷量	製品 生産量	製品 出荷量	製品 在荷量	原料維持 月数
			うち山棒					
合計 (針葉樹 + 広葉樹)	R3.5	123,296	77,475	242,365	123,219	123,262	999	3.1
	R3.4からの累計	249,409	153,198	-	249,767	249,977	-	-
	前年同月比	107.4	102.7	104.3	106.0	106.0	287.9	-
	前年同月累計比	103.0	98.4	-	101.7	101.9	-	-
針葉樹	R3.5	87,092	43,225	131,892	86,295	86,343	967	3.1
	R3.4からの累計	170,003	77,828	-	169,030	169,239	-	-
	前年同月比	121.8	127.1	111.1	120.9	121.0	336.9	-
	前年同月累計比	115.7	120.6	-	114.8	114.9	-	-
うち カラマツ 以外の 針葉樹	R3.5	41,626	25,291	43,801	41,257	41,199	552	1.7
	R3.4からの累計	78,700	41,168	-	78,312	78,288	-	-
	前年同月比	143.7	201.9	123.4	142.7	142.6	274.6	-
	前年同月累計比	128.9	159.7	-	127.9	127.7	-	-
うち カラマツ	R3.5	45,466	17,934	88,091	45,038	45,144	415	4.9
	R3.4からの累計	91,303	36,660	-	90,718	90,951	-	-
	前年同月比	106.8	83.5	105.9	106.0	106.3	482.6	-
	前年同月累計比	106.3	94.6	-	105.5	105.7	-	-
広葉樹	R3.5	36,204	34,250	110,473	36,924	36,919	32	3.2
	R3.4からの累計	79,406	75,370	-	80,737	80,738	-	-
	前年同月比	83.6	82.7	97.1	82.3	82.3	53.3	-
	前年同月累計比	83.4	82.6	-	82.1	82.5	-	-



北海道水産林務部林業木材課「製材・木材チップ工場動態調査」より

### 3 合単板工場動態調査

・普通合板の出荷量は前年同月を下回った。

(原木消費量・原木在荷量)

(単位:m3、%)

		合計	輸入材	道産材
原木消費量	R3.5	23,254	1,307	21,947
	R3.4からの累計	53,942	2,603	51,339
	前年同月比	89.7	86.7	89.9
	前年同月累計比	90.9	73.4	92.0
原木在荷量	R3.5	49,002	6,043	42,959
	前年同月比	64.1	126.6	59.9
	原木維持月数	2.1	4.6	2.0

(普通合板)

(単位:4mm換算で千m2、%)

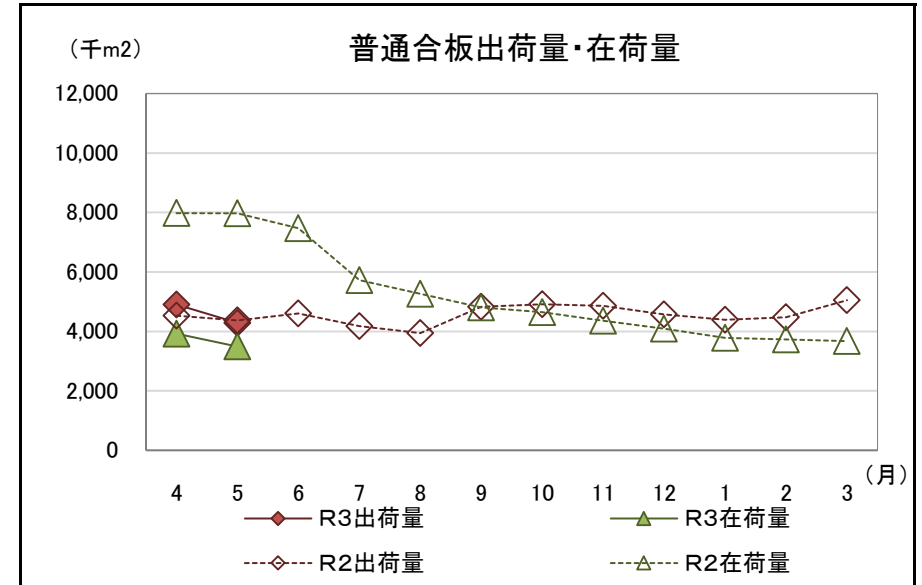
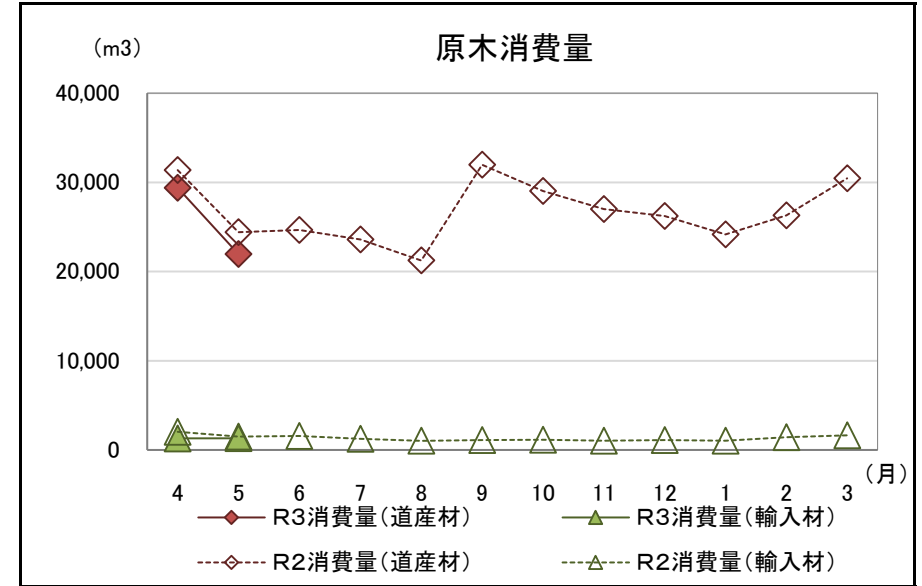
	普通合板生産量	普通合板出荷量				普通合板在荷量
		合計	道内	移出	輸出	
R3.5	3,839	4,288	1,078	3,210	0	3,491
R3.4からの累計	8,828	9,192	2,301	6,891	0	-
前年同月比	88.1	98.2	85.2	103.5	-	43.8
前年同月累計比	93.2	103.3	85.4	111.0	-	* 0.8

\*は維持月数

(単板・特殊合板生産量)

(単位:単板1mm・合板4mm換算、千m2、%)

	単板合計	普通単板	特殊単板	特殊合板
R3.5	7,394	7,221	173	187
R3.4からの累計	17,202	16,879	323	383
前年同月比	91.8	91.3	113.8	95.4
前年同月累計比	96.4	95.9	138.0	84.7



北海道水産林務部林業木材課「合単板工場動態調査」より

#### 4 新設住宅着工戸数

・新設住宅着工戸数の前年同月比は、木造で105.5%、非木造で119.6%、全戸数で110.8%だった。

【北海道】

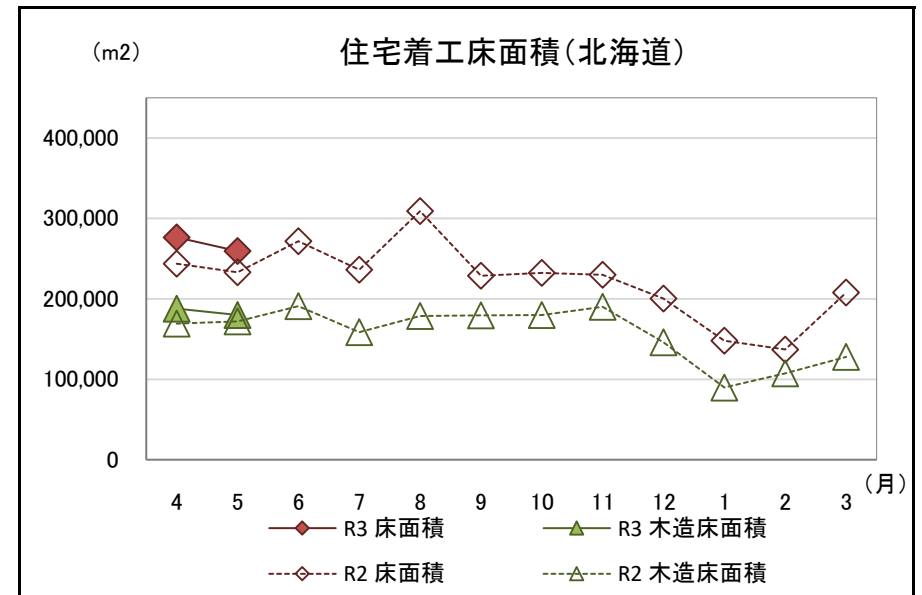
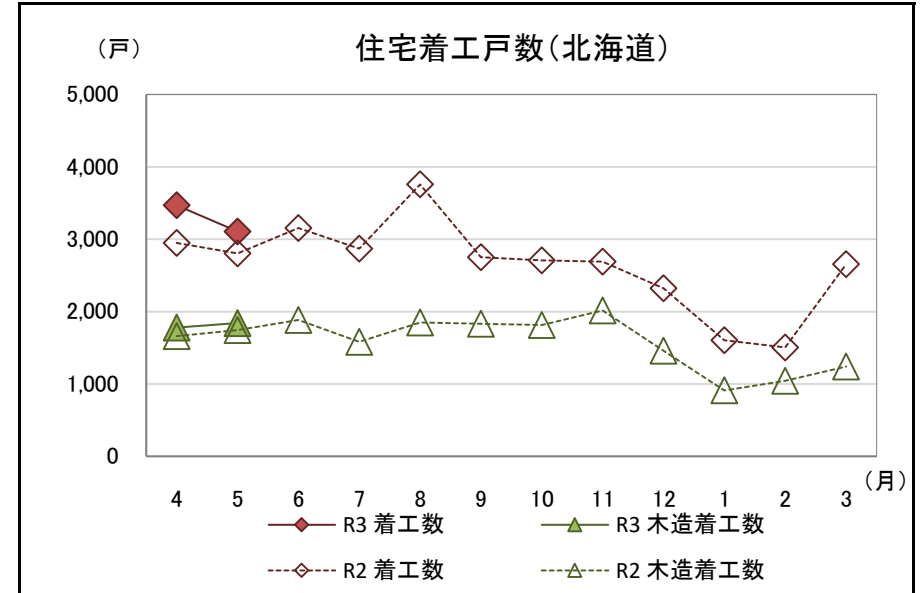
(単位:戸、千m<sup>2</sup>、%)

区分		合計					木造					非木造
		計	持家	貸家	給与住宅	分譲住宅	計	持家	貸家	給与住宅	分譲住宅	
R3.5	戸数	3,107	1,068	1,423	112	504	1,842	1,023	489	112	218	1,265
	床面積	259	130	77	2	51	180	124	29	2	24	79
R3.4からの累計	戸数	6,575	2,203	3,232	141	999	3,621	2,103	914	141	463	2,954
	床面積	536	270	164	4	98	368	258	56	4	50	168
前年	戸数	110.8%	107.6%	98.3%	186.7%	166.3%	105.5%	107.8%	88.3%	200.0%	116.6%	119.6%
同月比	床面積	111.4%	106.2%	96.4%	98.3%	175.7%	104.7%	106.0%	89.9%	110.1%	120.5%	130.2%
前年同月	戸数	114.3%	113.7%	104.4%	164.0%	157.3%	106.3%	113.9%	86.6%	174.1%	108.9%	125.9%
累計比	床面積	112.4%	112.8%	95.9%	92.4%	158.4%	107.8%	113.1%	87.5%	107.2%	109.5%	124.2%

(参考:全国)

(単位:戸、千m<sup>2</sup>、%)

区分		合計					木造					非木造
		計	持家	貸家	給与住宅	分譲住宅	計	持家	貸家	給与住宅	分譲住宅	
R3.5	戸数	70,178	22,887	25,074	791	21,426	41,156	20,236	9,036	284	11,600	29,022
	床面積	5,852	2,714	1,151	37	1,950	3,983	2,376	402	16	1,190	1,869
R3.4からの累計	戸数	144,699	45,764	53,899	1,127	43,909	82,212	40,668	18,167	418	22,959	62,487
	床面積	11,916	5,422	2,490	61	3,943	7,974	4,772	819	27	2,356	3,942
前年	戸数	109.9%	116.2%	104.3%	229.9%	108.4%	115.5%	118.2%	109.6%	157.8%	114.9%	102.9%
同月比	床面積	112.6%	115.8%	105.4%	127.5%	112.6%	115.8%	118.2%	106.6%	129.1%	114.3%	106.5%
前年同月	戸数	108.5%	112.4%	109.1%	117.6%	103.8%	110.4%	114.3%	106.5%	128.2%	106.6%	106.0%
累計比	床面積	108.8%	111.7%	108.0%	96.6%	105.7%	110.5%	113.8%	104.1%	110.3%	106.4%	105.6%



国土交通省「住宅着工統計」より

## 5 主な木材・木製品の輸出入実績

### (1) 輸入状況

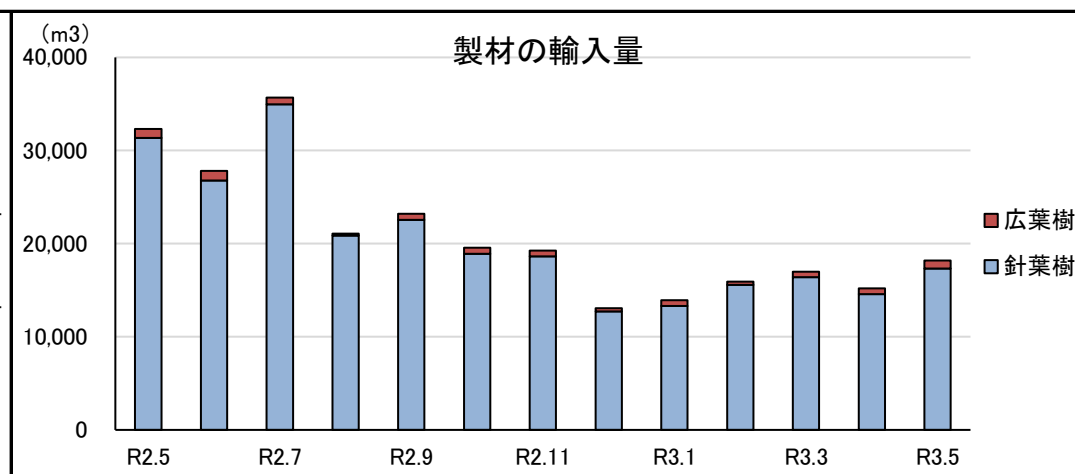
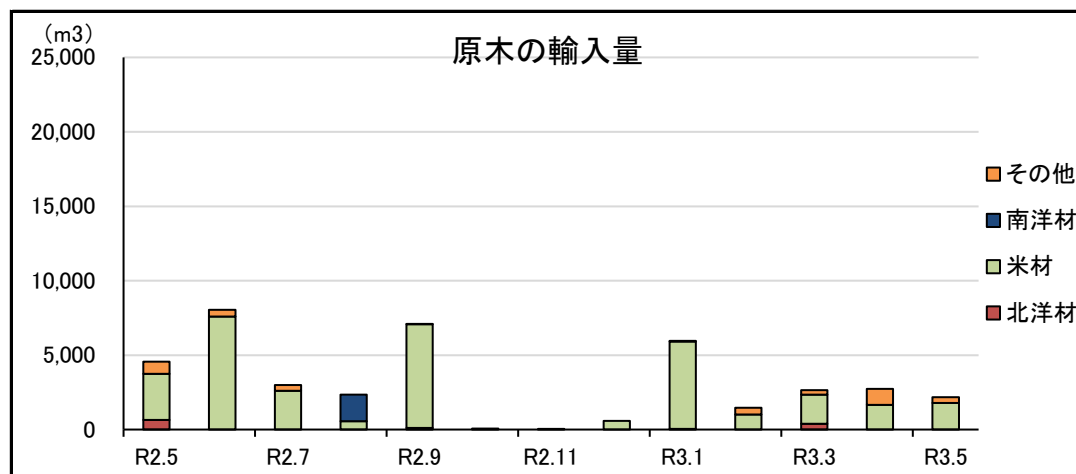
・丸太、製材、チップともに輸入量が前年同月を下回った。

区分	原木 <sup>※1</sup> (m3)			製材(m3)			合板(m3)	単板 (千m2)	構造用集 成材(m3)	木質 ボード(t)	チップ(t)			パルプ(t)	紙及び 板紙等(t)	古紙(t)	その他 木製品(t)
	計	針葉樹	広葉樹	計	針葉樹 <sup>※2</sup>	広葉樹					計	針葉樹	広葉樹				
R3.5	2,164	0	2,164	18,183	17,341	842	8,669	773	7,022	3,456	6,634	6,418	216	17,112	2,092	0	24,850
R3.4からの累計	4,900	0	4,900	33,386	31,914	1,472	16,948	1,578	13,473	5,961	54,197	6,432	47,765	19,664	4,177	0	41,450
前年同月比(%)	47.5	-	47.5	56.3	55.3	88.4	94.9	95.5	81.9	100.6	15.0	30.6	0.9	370.2	101.9	0.0	290.3
前年同月累計比(%)	33.2	-	33.2	61.6	61.4	65.0	92.8	111.5	87.9	116.4	36.1	30.6	37.0	162.0	99.2	0.0	231.6

### (2) 輸出状況

区分	原木 <sup>※1</sup> (m3)			製材(m3)			合板(m3)	単板 (m2)	木質 ボード(t)	チップ(t)	パルプ(t)	古紙(t)	紙及び 板紙等(t)	その他 木製品(t)
	計	針葉樹	広葉樹	計	針葉樹 <sup>※2</sup>	広葉樹								
R3.5	6,975	6,975	0	102	36	66	17	0	0	0	1,829	1,481	10,825	0
R3.4からの累計	15,044	15,044	0	185	36	149	17	0	46	0	2,394	4,102	22,808	0
前年同月比(%)	317.5	319.1	0.0	102.0	83.7	115.8	100.0	-	-	-	-	52.3	111.5	8.4
前年同月累計比(%)	655.8	688.2	0.0	171.3	76.6	244.3	100.0	-	-	-	297.0	78.3	102.3	8.4

※1 割材・そま角を含む  
 ※2 鉄道用又は軌道用のまくら木を含む



財務省「貿易統計」より

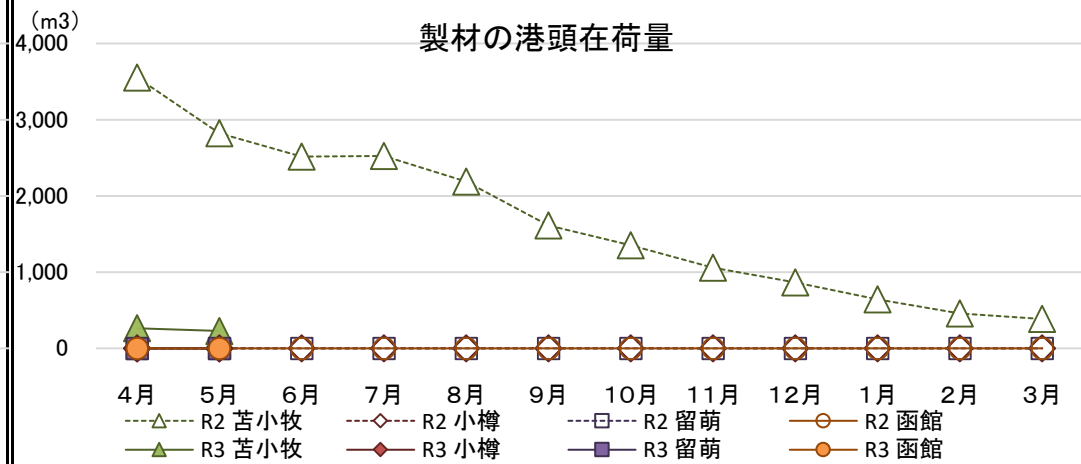
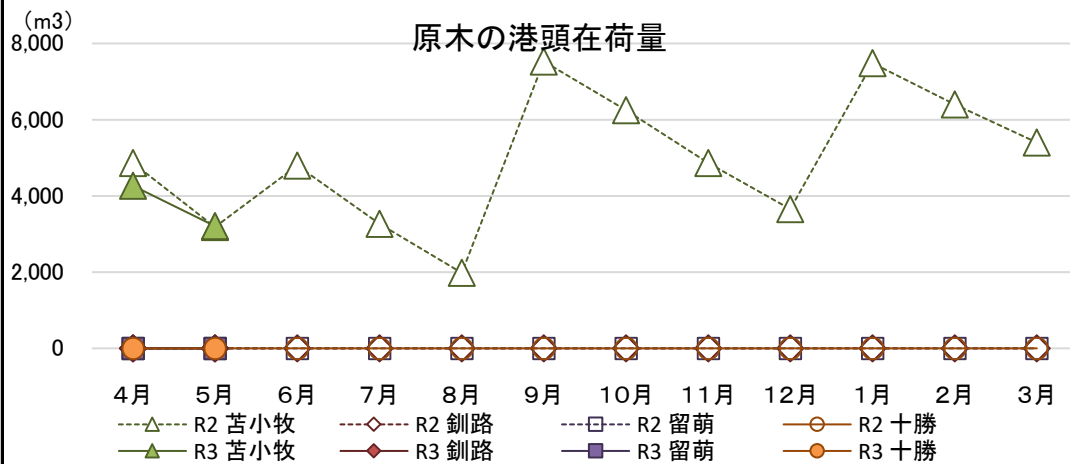
(3)参考資料(道内港湾入荷量・出荷量・在荷量)(コンテナ取扱貨物を除く)

【原木】

(単位:m3、%) 【製材】

(単位:m3、%)

区分	入荷量			出荷量				月末港頭在荷量		区分	入荷量			出荷量				月末港頭在荷量		
	R3.5	R3.4からの累計	前年同月累計比	R3.5	R3.4からの累計	前年同月比	前年同月累計比	R3.5	前年同月比		R3.5	R3.4からの累計	前年同月累計比	R3.5	R3.4からの累計	前年同月比	前年同月累計比	R3.5	前年同月比	
苫小牧	北洋材	0	0	-	0	0	-	-	0	-	北洋材	0	0	0.0	0	0	0.0	0	0.0	
	米材	0	0	-	1,061	2,194	63.1	64.6	3,205	100.6	米材	0	0	0.0	35	157	7.9	17.1	228	9.9
	南洋材	0	0	-	0	0	-	-	0	-	南洋材	0	0	-	0	0	-	-	0	-
	その他	0	0	-	0	0	-	-	0	-	その他	0	0	-	0	0	-	-	0	-
計	0	0	-	1,061	2,194	63.1	64.6	3,205	100.6	計	0	0	0.0	35	157	4.8	10.4	228	8.1	
釧路	北洋材	0	0	-	0	0	-	-	0	-	北洋材	0	0	-	0	0	-	-	0	-
	米材	0	0	-	0	0	-	-	0	-	米材	0	0	-	0	0	-	-	0	-
	南洋材	0	0	-	0	0	-	-	0	-	南洋材	0	0	-	0	0	-	-	0	-
	その他	0	0	-	0	0	-	-	0	-	その他	0	0	-	0	0	-	-	0	-
計	0	0	-	0	0	-	-	0	-	計	0	0	-	0	0	-	-	0	-	
留萌	北洋材	0	0	0.0	0	0	-	0.0	0	-	北洋材	0	0	-	0	0	-	-	0	-
	米材	0	0	-	0	0	-	-	0	-	米材	0	0	-	0	0	-	-	0	-
	南洋材	0	0	-	0	0	-	-	0	-	南洋材	0	0	-	0	0	-	-	0	-
	その他	0	0	-	0	0	-	-	0	-	その他	0	0	-	0	0	-	-	0	-
計	0	0	0.0	0	0	-	0.0	0	-	計	0	0	-	0	0	-	-	0	-	
十勝	北洋材	0	0	-	0	0	-	-	0	-	北洋材	0	0	-	0	0	-	-	0	-
	米材	0	0	-	0	0	-	-	0	-	米材	0	0	-	0	0	-	-	0	-
	南洋材	0	0	-	0	0	-	-	0	-	南洋材	0	0	-	0	0	-	-	0	-
	その他	0	0	-	0	0	-	-	0	-	その他	0	0	-	0	0	-	-	0	-
計	0	0	-	0	0	-	-	0	-	計	0	0	-	0	0	-	-	0	-	
合計	北洋材	0	0	0.0	0	0	-	0.0	0	-	北洋材	0	0	0.0	0	0	0.0	0.0	0	0.0
	米材	0	0	-	1,061	2,194	63.1	64.6	3,205	100.6	米材	0	0	0.0	35	157	7.9	17.1	228	9.9
	南洋材	0	0	-	0	0	-	-	0	-	南洋材	0	0	-	0	0	-	-	0	-
	その他	0	0	-	0	0	-	-	0	-	その他	0	0	-	0	0	-	-	0	-
計	0	0	0.0	1,061	2,194	63.1	55.7	3,205	100.6	計	0	0	0.0	35	157	4.8	10.4	228	8.1	



北海道木材輸入懇話会資料より